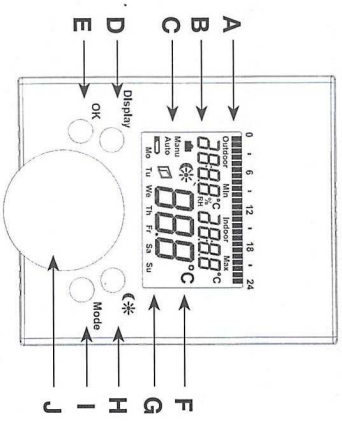


EQ 92656



**1. Modalità d'uso e display**

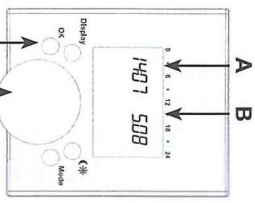


- A Periodi di commutazione impostati nel programma settimanale.
- B Ora e data, umidità dell'aria (% RH) e temperatura (°C) in interni, temperatura interna (Indoor) ed esterna (Outdoor), temperatura esterna min. e max.; funzioni: Funzione Vacanze (☀️), funzionamento manuale (Manu), funzionamento automatico (Auto), simbolo batteria scarica (🔋), temperatura Ridotta/Comfort (🌿), simbolo Finestra aperta (🪟).
- D Tasto Display, modifica della visualizzazione (p.e. ora e data o umidità e temperatura interne).
- E Tasto OK: per confermare/salvare, modalità di apprendimento.
- F Temperatura programmata, funzioni.
- G Giorno della settimana.

2

- Impostare il mese (B) con la manopola di impostazione (D)
  - Confermare con OK (C)
  - Impostare il giorno (B) con la manopola di impostazione (D)
  - Confermare con OK (C)
  - Impostare l'ora (A) con la manopola di impostazione (D)
  - Confermare con OK (C)
  - Impostare i minuti (A) con la manopola di impostazione (D)
  - Confermare con OK (C)
- Dopo che sono state inserite la data e l'ora, il termostato funziona di nuovo nella modalità normale.

**5. Montaggio del termostato**



Il termostato a parete deve essere installato nella stessa stanza nella quale si trovano anche i dispositivi che gli sono stati assegnati (p.e. regolatore salvaenergia senza fili, contatto finestra o telecomando).

- Determinare innanzitutto qual è il luogo di montaggio più adatto. Assicurarsi che non ci siano cavi dietro la parete.
- Con una matita segnare la posizione dei fori (A) del supporto sulla parete.
- Se la parete è di pietra utilizzare un trapano da 5 mm per forare i punti contrassegnati in precedenza. Inserire quindi un tassello in ogni foro.

5

**H Tasto ☀️ per commutare da temperatura Ridotta a temperatura Comfort.**

- I Tasto Mode: premendo il tasto per più di 3 secondi si apre il menu di configurazione.
- J Manopola di impostazione: per eseguire le diverse impostazioni (p.e. della temperatura).

**2. Impiego secondo disposizioni**

Il termostato a parete serve per programmare e telecomandare in modo confortevole i regolatori senza fili con funzione salvaenergia per radiatori.

Il programma settimanale impostato sul termostato a parete (vedi cap. 8) è memorizzato anche dai regolatori salvaenergia senza fili che gli sono stati assegnati.

Nel termostato a parete è stato integrato un sensore che misura la temperatura e l'umidità dell'aria nella stanza. La temperatura misurata viene trasmessa via radio al regolatore salvaenergia.

Al termostato a parete possono essere assegnati anche altri componenti del sistema (p.e. il sensore della temperatura esterna, il telecomando e il contatto finestra).

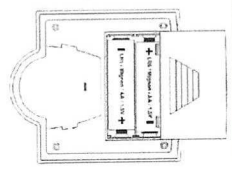
Utilizzare l'apparecchio solo in interni ed evitare che venga a contatto con umidità, polvere o sia sottoposto ad irradiazioni solari o a troppo calore.

Qualsiasi altro impiego non descritto nelle presenti istruzioni per l'uso non è conforme alle disposizioni e porta all'esclusione della responsabilità e alla perdita dei diritti di garanzia. Questo vale anche per ricostruzioni e modifiche. Gli apparecchi sono stati concepiti solo per uso privato.

3

**3. Inserimento delle batterie (o sostituzione)**

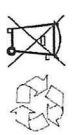
- Rimuovere il coperchio del vano batteria.
- Inserire 2 pile LR6 nuove (nignon/AA) nel vano batteria facendo attenzione alla giusta polarità.
- Richiudere il vano batteria.



La durata delle batterie alcaline è di circa 2 anni. Il simbolo (🔋) indica quando le batterie devono essere sostituite.

Le batterie normali non devono mai essere ricaricate. Rischio di esplosione!

Non buttare le batterie nei fuochi! Non provocare il cortocircuito delle batterie!



**4. Impostazione dell'ora e della data**

Quando si inseriscono o si sostituiscono le batterie e dopo che è stato brevemente visualizzato il numero della versione di Firmware, viene richiesta automaticamente l'impostazione di data e ora.

- Impostare l'anno (B) con la manopola di impostazione (D)
- Confermare con OK (C)

4

**8. Impostazione del programma settimanale**

I punti del menu vengono selezionati con la manopola di impostazione e confermati con OK. Premendo di nuovo il tasto Mode si ritorna al livello precedente. Il menu si chiude automaticamente dopo 65 minuti di inattività.



Per il programma settimanale è possibile impostare fino a 3 fasi di riscaldamento per ogni giorno della settimana (7 punti di commutazione). Per i giorni selezionati si devono programmare le temperature per intervalli di tempo compresi tra le 00:00 e le 23:59.

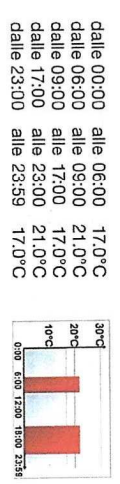
- Premere il tasto Mode per più di 3 secondi.
- A display viene visualizzato "Pro".
- Confermare con OK.
- A display viene visualizzato "dDay".
- A display viene visualizzato "P".
- Con la manopola di impostazione si possono selezionare un singolo o un giorno della settimana, tutti i giorni feriali, il fine settimana o la settimana completa (p.e. giorni feriali).
- Confermare con OK.
- Impostare il primo intervallo di tempo con la manopola (p.e. dalle 0:00 alle 6:00) e confermare con OK.
- Selezionare quindi la temperatura desiderata per l'intervallo di tempo impostato (p.e. 17,0°C).
- Confermare con OK.
- Ripetere questo procedimento fino a quando non si sono impostate tutte le temperature desiderate tra le 0:00 e le 23:59.

Nella modalità Auto, il programma settimanale impostato è rilevato automaticamente dagli attuatori assegnati. Nella modalità automatica si può modificare la temperatura in qualsiasi momento con la manopola di impostazione. La temperatura modificata rimane memorizzata fino al successivo cambio di programma.

7

**9. Programma settimanale: esempi**

Con questo termostato possono essere memorizzati fino a 3 orari di riscaldamento (7 punti di commutazione) per ogni giorno della settimana con indicazione personalizzata della temperatura. In fase di produzione sono state impostate due fasi di riscaldamento, dalle 6:00 alle 9:00 e dalle 17:00 alle 23:00, per tutti i giorni della settimana.



A display vengono visualizzate barre per gli intervalli di attivazione per ogni secondo intervallo di tempo. In questo esempio non vengono visualizzate le barre per l'intervallo 0:00 - 6:00. Solo per gli intervalli 6:00-9:00 e 17:00-23:00 vengono visualizzate le barre a display.



Se si desidera che una stanza venga riscaldata anche verso mezzogiorno, si può programmare il regolatore nel seguente modo:

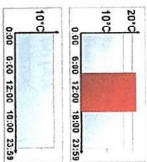
**dal lunedì alla domenica**

Intervallo	Temperatura
dalle 06:00 alle 09:00	22,0°C
dalle 09:00 alle 17:00	17,0°C
dalle 12:00 alle 14:00	20,0°C
dalle 17:00 alle 23:30	21,0°C
dalle 23:30 alle 23:59	16,0°C

Se si ha un ufficio in casa e si desidera riscaldarlo nei giorni feriali solo durante il giorno, si possono programmare i seguenti orari:

8

**dal lunedì al venerdì**  
 dalle 00:00 alle 08:30 17,0°C  
 dalle 08:30 alle 17:00 21,0°C  
 dalle 17:00 alle 23:59 17,0°C  
**dal sabato alla domenica**  
 dalle 00:00 alle 23:59 15,0°C



**10. Contenuto del display nel funzionamento normale**

Durante il funzionamento normale vengono visualizzati i periodi di commutazione, l'umidità e la temperatura interna. La modalità di funzionamento, la temperatura programmata e il giorno della settimana. Le barre per gli intervalli di commutazione del programma settimanale sono visualizzate per ogni secondo intervallo di tempo. Un esempio è stato fatto al paragrafo "9 - Programma settimanale: esempi".

**11. Modifica delle indicazioni a display**

Nella parte superiore del display possono essere indicati anche dei valori che non sono umidità e temperatura interne. Le indicazioni a display possono essere modificate con il tasto Display. Le alternative che si hanno a disposizione dipendono dall'avvenute o mancata assegnazione del sensore di temperatura esterna al termostato a parete:

Senza sensore esterno	Con sensore esterno
Umidità e temperatura interne	Umidità e temperatura interne
Ora e data	Temperatura esterna e interna min. e max. Ora e data

• Impostare la temperatura con la manopola e confermare con OK. Come conferma lampeggia l'indicazione.

La temperatura impostata rimane memorizzata fino alla data e all'ora impostate. Il termostato a parete commuta quindi alla modalità automatica. Gli ordini radio dal contatto finestra e dal telecomando continuano ad essere eseguiti

**17. Impostazione della corsa di decalificazione**

Una volta alla settimana si attiva una corsa di decalificazione per impedire la formazione di calcare sulla valvola. L'ora e la data di inizio possono essere modificate (impostazione di fabbrica: sabato alle 12:00).

- Premere il tasto Mode per più di 3 secondi.
- Selezionare il punto del menu "CAL" con la manopola di impostazione.
- Confermare con OK.
- Selezionare il giorno della settimana con la manopola.
- Confermare con OK.
- Selezionare l'orario con la manopola di impostazione.
- Confermare con OK.

**18. Funzione Finestra aperta / Ventilazione**

Se è stato assegnato un contatto finestra al termostato a parete, questo abbassa automaticamente la temperatura quando si aprono i locali, permettendo così di risparmiare sui costi di riscaldamento. A display viene visualizzato il simbolo Finestra aperta (F). La temperatura desiderata quando la finestra è aperta può essere impostata a piacere.

- Premere il tasto Mode per più di 3 secondi.
- Selezionare il punto del menu "AEF" con la manopola di impostazione.
- Confermare con OK.

Premendo per più di 3 secondi il tasto Display si possono cancellare i valori minimi e massimi memorizzati per la temperatura esterna.

**12. Autoapprendimento del regolatore salvaenergia senza fili**

Attriché i componenti radio possano comunicare tra di loro, deve essere eseguito l'autoapprendimento. Procedere come descritto per assegnare al termostato i regolatori salvaenergia senza fili:

- Mettere innanzitutto il regolatore nella modalità di autoapprendimento. Leggere a tal fine le istruzioni per l'uso dell'apparecchio.
- Il termostato a parete che deve essere assegnato deve trasmettere un segnale radio. Premere il tasto OK del termostato a parete per più di 3 secondi.
- A display viene visualizzato "LEA" e il tempo di apprendimento rimane (inizio a 30 secondi), nel frattempo il termostato a parete invia un segnale radio.
- Se il regolatore salvaenergia senza fili riceve il segnale, sul suo display viene visualizzato "ECF".

Il termostato a parete può essere assegnato a diversi regolatori salvaenergia senza fili.

Se la comunicazione via radio dovesse essere disturbata, il regolatore continua a regolare la temperatura autonomamente in base all'ultima indicazione del termostato a parete.

- I telecomandi o i contatti finestra che erano stati assegnati al regolatore salvaenergia, devono essere assegnati direttamente al termostato a parete.
- Dopo che si sono sostituite le batterie del regolatore salvaenergia, potrebbe trascorrere un'ora e mezza prima che l'attizzatore riceva di nuovo i dati dal termostato a parete e il possa commutare nella modalità "ECF".

• Impostare la temperatura con la manopola.

**19. Reset delle impostazioni di fabbrica**

È possibile il reset manuale delle impostazioni di fabbrica del termostato a parete. Tutte le impostazioni eseguite manualmente vanno perse.

- Premere il tasto Mode per più di 3 secondi.
- Selezionare il punto del menu "RES" con la manopola di impostazione.
- Confermare con OK.
- Viene visualizzato a display "ACC", confermare con OK.

**20. Sicurezza bambini / Blocco comandi**

I comandi possono essere bloccati.

- Per attivare o disattivare il blocco comandi devono essere premuti contemporaneamente i tasti Mode e "E".
- Dopo l'attivazione viene visualizzato a display "LOC".
- Per disattivare la funzione premere il tasto Entrambi i tasti.

**21. Impostazione della pausa di riscaldamento**

Quando il riscaldamento rimane spento durante estate, si può evitare l'usura delle batterie del regolatore salvaenergia senza fili. La valvola viene a tal fine aperta completamente. La protezione anticalore rimane attiva. Gli ordini radio dal contatto finestra o dal telecomando non vengono più eseguiti.

- Per attivare la fase di riscaldamento girare la manopola di impostazione verso destra se in modalità manuale (Manu), fino a quando a display non viene visualizzato "ON".

**13. Autoapprendimento del termostato a parete**

Con la modalità di autoapprendimento si possono assegnare al termostato a parete fino a 5 componenti del sistema (p.e. telecomando esterno, contatto finestra e anche un sensore di temperatura esterna).

- Premere il tasto OK per più di 3 secondi.
- Vengono visualizzati "LEA" e il tempo di autoapprendimento rimane (30 sec.).
- L'apparecchio da assegnare deve ora emettere un segnale radio (p.e. deve essere premuto un tasto del telecomando).
- Al termine dell'apprendimento viene visualizzato l'apparecchio assegnato per 3 secondi sul display del termostato a parete: rC - telecomando, SC - contatto finestra, OI - sensore temperatura esterna.
- Il display torna quindi alla visualizzazione normale.

Se al termostato a parete sono già stati assegnati 5 apparecchi, a display viene visualizzato "Er". Prima di procedere con l'assegnazione di un nuovo apparecchio, bisogna cancellare quelli già assegnati (vedi cap. 14).

**14. Cancellazione di componenti radio**

È possibile cancellare l'assegnazione dei componenti sul termostato a parete con la funzione "UNL". Si cancellano così contemporaneamente tutti i componenti radio assegnati.

- Premere il tasto Mode per più di 3 secondi.
- Selezionare il punto del menu "UNL" con la manopola di impostazione.
- Confermare con OK.
- Viene visualizzato a display "ACC", confermare con OK.

• Per terminare la funzione, uscire dalla modalità manuale (Manu) o girare la manopola verso sinistra.

**22. Impostazione della modalità antigelo**

Se la stanza non deve essere riscaldata, le valvole dei radiatori possono essere chiuse. La valvola viene aperta solo in caso di gelo. La protezione anticalore rimane attiva. Gli ordini radio dal contatto finestra o dal telecomando non vengono più eseguiti.

- Per attivare la modalità antigelo girare la manopola di impostazione verso sinistra nella modalità manuale (Manu), fino a quando a display non viene visualizzato "OFF".
- Per terminare la funzione, uscire dalla modalità manuale (Manu) o girare la manopola verso destra.

**23. Indicazioni di smaltimento**

**Non smaltire l'apparecchio con i rifiuti domestici!**

Gli apparecchi elettronici devono essere smaltiti in conformità con la normativa sugli apparecchi elettrici ed elettronici usati ed essere consegnati presso un apposito centro di raccolta.

Il marchio CE è un contrassegno del mercato libero che si rivolge esclusivamente agli enti ufficiali e che non rappresenta una garanzia delle caratteristiche.

**24. Indicazioni di sicurezza**

Gli apparecchi non sono dei giocattoli, evitare pertanto che i bambini ci possano giocare. Non lasciare inusodito il materiale d'imballaggio perché potrebbe rappresentare un pericolo per i bambini. Non aprire mai l'apparecchio, non contiene parti che possono essere riparate dall'utilizzatore. In caso di danni inviarlo al servizio assistenza.

**15. Temperatura Comfort e Ridotta**

Con il tasto Temperatura Comfort/Ridotta (☺) si può cambiare semplicemente tra queste due temperature. In fase di produzione sono state impostate rispettivamente le temperature 21,0°C e 17,0°C, che possono essere modificate nel seguente modo.

- Premere a lungo il tasto Comfort/Ridotta (☺).
- A display viene visualizzato il simbolo Sole (☺) e l'attuale temperatura Comfort.
- Modificare la temperatura con la manopola di impostazione e confermare con OK.
- Viene visualizzato il simbolo Luna (☾) e la temperatura Ridotta.
- Modificare la temperatura con la manopola di impostazione e confermare con OK.

Anche nella modalità automatica la temperatura può essere modificata in qualsiasi momento con il tasto. La temperatura impostata rimane memorizzata fino al successivo momento di commutazione del programma.

**16. Impostazione della funzione Vacanze**

Se mentre ci si trova in vacanza o durante una festa, si desidera mantenere una determinata temperatura nei locali, si può utilizzare la funzione Vacanze.

- Premere ripetutamente e brevemente il tasto Mode fino a quando a display non viene visualizzato il simbolo Valigia (🧳).
- Impostare quindi l'ora con la manopola fino al raggiungimento della temperatura che deve essere programmata.
- Confermare con OK.
- Impostare quindi la data con la manopola.
- Confermare con OK.

**25. Indicazioni per la modalità radio**

La trasmissione radio avviene su un canale di trasmissione non esclusivo; non si possono pertanto escludere segnali di disturbo. I disturbi possono essere causati, tra le tante cose, anche da processi di commutazione, elettromotori o da apparecchi elettrici difettosi. La portata all'interno di edifici può essere molto diversa da quella all'aria aperta. Oltre alla prestazione di trasmissione e alle caratteristiche di ricezione del ricevitore, hanno un ruolo molto importanti anche i fattori climatici, come p.e. l'umidità, oppure le condizioni architettoniche.

**26. Caratteristiche tecniche**

Tensione di alimentazione:	3 V
Corrente assorbita max.:	30 mA
Batterie:	2 x Lf6 (Mignon/AA)
Durata batterie:	2 anni (circa)
Display:	display LC
Frequenza ricevitore:	868,3 MHz
Portata in campo libero:	20 m
Dimensioni involucro:	82 x 92 x 30 mm (L x A x P)

Fatto salvo modifiche tecniche per il perfezionamento del prodotto.